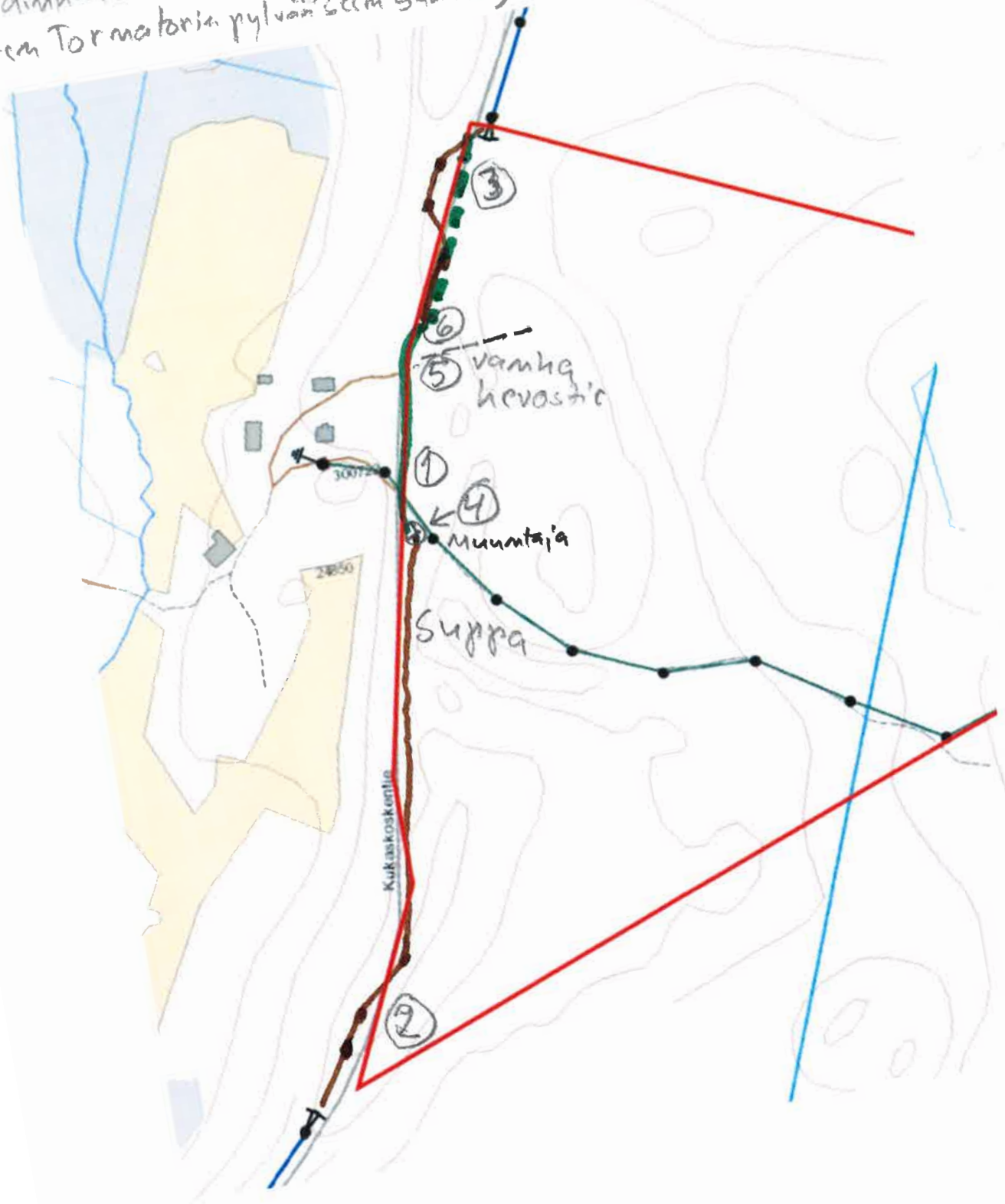


apeli muuntajasta (kohta 4)  
 u ainakin kohtaan 6 saakseen,  
 miten Tornatorin pylvään saakseen)

Ilmajoki



Laami 2  
 voi olla myös muussa sopivassa  
 paikassa jos sille löytyisi laami  
 sopiva 2 pylvään välimin  
 paikka

Järvi-Suomen Energia Oy  
Arto Tuovinen

Asia: Sähköjohdon sijoitus Kukaskoskentien varrelle tilani Mustila RNo 3:45 kohdalla, Kiesilä

Kohteliaimmin lähetän puhelinkeskustelumme viitaten ohessa karttapiirroksen ehdotuksenani linjan paikasta ja esitän piirroksen perusteluina vielä seuraavaa:

Tilallani Mustila 3:45 on vuosikymmeniä ollut kolme eri laanipaikkaa. Niistä tärkein on aina ollut Saunasuolle johtavan kulkutien pohjoispuolella eli vastapäätä Säisän tilan talouskeskusta oleva laanipaikka ( 1 ). Sen lisäksi tilan eteläosassa (kartassa lukee Harju) sijaitsee toinen ehdottomasti myös säilytettävä laanipaikka ( 2 ), jota tullaan tarvitsemaan seuraavan kerran viimeistään noin 10 vuoden kuluttua tapahtuvassa tien varressa olevan metsän avohakkuussa tai ainakin voimakkaassa hakkuussa. Tämän Harjun laanipaikan ja Saunasuolle menevän tien välissä on syvä, laaja suppa. Supan kiertäminen aiheuttaisi pitkän kiertomatkan muulle laanipaikalle, siksi tämä Harjun laanipaikka täytyy säilyttää. Kolmas laanipaikka ( 3 ) Kukaskoskentien varrella on tilani pohjoisosassa, olemassa olevan taimikon kohdalla aivan lähellä Tornatorin rajaa. Tuo laanipaikka lienee helppo säilyttää siirtämällä ilmajohto kulkemaan parin pylvään verran Säisän tilan puolella, jollei sähköyhtiö suostu vetämään maakaapelia Tornatorin tilan puolella jo valmiina oleviin kaksoissähköpylväisiin saakka.

*Saunasuontiestä pohjoiseen sijaitseva aina käytössä ollut laanipaikka.*

Mustilan tilan metsänhoito on minulle elinkeinon harjoittamista. Tilaltani yli 20 ha alueelta hakattava puutavara tuodaan Kukaskoskentien varteen. Pääkuljetusväylä on Saunasuolle johtava tie. Puunostajani on ilmoittanut, että suuret puunkuljetusautot eivät enää voi kulkea vain 3 metrin levyistä Saunasuolle johtavaa tietä pitkin, joka kulkee osan matkaa aivan supan vierustaa sivuten. Saunasuon lähellä olevat Tapion ojittamilla metsäpalstoillani Tapio on suunnitellut metsäojat siten, että puutavara nimenomaan kuljetetaan sieltäkin Kukaskoskentielle. Jonkin verran puutavaraa tilaltani kuljetetaan tälle laanipaikalle myös vanhaa hevostietä ( 5 ), nykyisin metsäkonetietä pitkin, joka tulee Kukaskoskentielle Säisän tilan aitan kohdalla. Saunasuontien ja tämän koneuran välinen Kukaskoskentien varsi, ja tien varsi vähän metsäkonetiestä pohjoiseenkin, on ollut aina laanipaikkana. Lisäksi Säisän tilan omistaja omaistaa myös Saunasuon tilan ja sen vieressä olevan pienemmän metsätilan, ja myös Säisän tilan omistaa tuo näiltä tiloilta puuta Mustilan tilan kautta tälle samalle laanipaikalle ( 1 ). Tämä laanipaikka palvelee siis paitsi minun Mustilan tilani tarpeita, myös Säisän tilan omistajan Saunasuolla omistamien kahden muun metsätilan tarpeita.

Eli tämä tarpeellinen laanipaikka ( 1 ) tulee ehdottomasti säilyttää. Tästä kerroimme suunnittelijallenne heti ensipuhelun aikana. Ja kerroimme myös, että tämän laanipaikan täytyy ehdottomasti sijaita Saunasuolle johtavan pääkuljetustien vieressä ja että laanipaikkaa ei voi siirtää myöskään Saunasuolle johtavan tien eteläpuolelle, koska siellä on heti vastassa Kukaskoskentien ja Saunasuolle johtavan tien vieressä oleva syvä laaja suppa-alue.

Suunnittelija ilmoittikin siirtävänsä sähköyhtiön omien ohjeiden mukaisesti tämän laanipaikan kohdalla linjan kulkemaan Säisän tilan puolelle. Mutta kun hän yritti tehdä kertomallaan tavalla, niin Säisän tilan omistaja kielsi ehdottomasti sijoittamasta linjaa puutarhaansa, ja vetosi ohjeisiin jossa kielletään pilaamasta vakinaisesti asuttavan omakotirakennuksen puutarhaa sähkölinjalla.

Eli todettiin että samalla kohtaa Kukaskoskentietä on molemmin puolin este sijoittaa ilmajohtolinjaa tien varteen. Kun laanipaikan säilyminen Saunasuontien välittömässä läheisyydessä

on elinkeinoni takia aivan välttämätöntä, niin olen koko ajan ehdottanut, että sähköyhtiö sijoittaisi tämän minulle ja myös Saunasuon ym tilan omistajalle tärkeän laanipaikan kohdalla johtonsa kulkemaan maakaapelina Kukaskoskentien laitaan tilani rajalle. Silloin johto ei häiritsisi laanipaikkaa eikä myöskään Säisän tilan talouskeskuksen puutarhaa.

Eli ensinnäkin vaadin, että muuntajan paikka siirrettäisiin tilan alueelle Saunasuontien eteläpuolelle ( 4 ). Nykyinen Saunasuontien pohjoispuolella suunniteltu muuntajan paikka on metsäajojen kannalta tosi huono sen takia, että kaikki Saunasuontien liikenne suuntautuu Kiesilän kylän suunnasta /suuntaan, ja muuntaja olisi tuolloin aina häiritsemässä liikennettä tai sitä pitäisi ainakin kovasti varoa. Kun muuntaja sijaitsee Saunasuontien eteläpuolella, niin sitä ei tarvitsisi koskaan varoa ajettaessa metsäajoja Saunasuontietä pitkin. Muuntajasta voisi mainiosti vetää vaikkapa maakaapelin läheiseen Säisän tilan päärakennukseen, niinhän muuallakin nykyisin tehdään. Kaiken lisäksi paikka on hyvin ukkoselle arkaa, eli kyse on myös sähköturvallisuudesta. Järvi-Suomen Energian lehden mukaan nykyisin muuntajat pyritään tekemään ns puistomuuntajina, mikä olisikin paras vaihtoehto tällaisella ukkosherkällä alueella.

Eli maakaapeli lähtisi tästä muuntajasta ( 4 ) alkavana tien vartta pohjoiseen (Kiesilän suuntaan). Kaikkein järkevintä olisi, että kun kaapelia aletaan kaivaa tähän helppoon soramaahan, niin kaapelia **ensisijaisesti** jatkettaisiin saman tien tilani pohjoisrajalle Tornatorin tilan puolella jo oleville kaksoispylväälle saakka. Tuolloin työ olisi yksinkertaisinta, kun kaksoispylväätkin ovat jo pystytettyinä Tornatorin rajalla. Ellei yhtiö halua ulottaa maakaapelia näin pitkälle, niin maakaapelia pitäisi **toissijaisesti** rakentaa maan alle vähintäinkin runsaan 100 metrin matkan siten että tuolta vanhalta hevostieltä/moottoriuralta ( 5 ) tuotavat putkin pystytään tuomaan turvallisesti tälle laanipaikalle. Sen jälkeen sähkölinja voisi nousta pylvääseen minun tilani puolella (kohdassa 6). Eli kysymys olisi tässä tapauksessa vain runsaan 100 metrin pituisesta maakaapelista.

Tämä maakaapeliosuus on kynnyskysymys luvassani johdon sijoittamiseen. Uskon että sen jälkeen kahteen muuhunkin laanipaikkaan pystytään löytämään kaikkia osapuolia tyydyttävä ratkaisu hyvin nopealla aikataululla. On esitetty sellaista, että tämä maakaapeli tulisi kovin kalliiksi. Tämä ei välttämättä pidä edes paikkaansa. Kun hallinto-oikeusvaiheessa laskiskelimme kaikkia kuluja yhteensä, niin vaikutti siltä että maakaapeli voisi olla yhtiölle jopa halvempi ratkaisu kuin sähköyhtiön esittämä metsääni pilaava linjaratkaisu. On otettava myös huomioon ne kulut, jotka esim. lunastuskuluissa säästetään, jos johto sijoitetaan osan matkaa maan alle. Sitäpaitsi Itä-Suomen hallinto-oikeushan totesi ratkaisussaan, että johdon sijoituksessa tulee ottaa erityisesti huomioon maanomistajan etu, eli ensisijaisena ei olekaan sähköyhtiön etu. Lain mukaan maanomistajan edun mukainen ratkaisu saakin olla kalliimpi kuin joku toinen maanomistajalle huonompi ratkaisu. Näin toteaa myös Korkeimman Hallinto-oikeuden entinen presidentti Hallberg johdon sijoittamista käsittelevässä oppikirjassaan.

Käsittääkseni koko Järvi-Suomen Energian alueella ei ole toista tähän verrattavaa paikkaa, jossa toisella puolella tietä pitää säästää vakinaisesti asuttavan talouskeskuksen puutarha ja toisella puolella tietä pitää säästää tärkeän puunkuljetustien vieressä oleva laanipaikka. Ja jossa laanipaikkaa ei voida siirtää Saunasuontien eteläpuolellekaan, koska siinä on esteenä syvä suppa. Eli maakaapelin rakentaminen on ainoa järkevä ratkaisu juuri tällä paikalla.

#### *Tilan eteläosaan Harjuun tarvittava laanipaikka*

Tilan eteläosaan siis tarvitaan laanipaikka ( 2 ), koska laaja suppa haittaisi puunajoa. Vanhan suunnitelman mukaan etelästä Kukaskoskelta tulevan linjan ensimmäinen pylväk on Säisän tilan puolella mutta kaikki muut Mustilan puolella. Tasavertaisuus ei tässä mitenkään toteudu. Vakainainen puunostajani on todennut, että vaatisi että Säisän puolella olisi sentään edes kaksi pylvästä, jotta Harjun laanipaikka olisi riittävän pitkä minun puolellani minun tarpeeseeni. Voisiko

siis jotenkin järjestyä, että Kukaskoskelta katsoen kaksi ensimmäistä pyvästä olisikin Säisän tilan puolella ja sitten vasta linja tulisi Mustilan tilan puolelle? Tässä ratkaisussa saattaa olla ongelmia Säisän tilan tarvitseman laanipaikan suhteen? Tosin Säisän puita saisi tarvittaessa pinota kyllä Mustilan tilan puolellekin ( 2 ), jos se turvallisuuden suhteen on mahdollista.

Eli vähintään parin pylvään verran tarvitsisi olla laanitilaa puunostajan mielestä Mustilan tilan puolella ( 2 ), jotta laanipaikka olisi riittävän leveä. Tätä laanikysymystä ei ole edes mietitty sillä tavoin että sähköyhtiön edustaja, Säisän tilan edustaja ja Mustilan tilan edustaja olisivat paikan päällä yhdessä miettineet kaikkia tyydyttävää ratkaisua tähän ongelmaan. Esimerkiksi ei ole mietitty, voisiko ensimmäinen pylväk olla Mustilan tilalla aivan tilan ”kärjessä”? Ja sitten linja siirtyisikin sopivassa paikassa parin pylvään verran Säisän puolelle ja tulisi sitten takaisin Mustilan puolelle. Asia pitäisi paikan päällä tutkia siltäkin kannalta, että maastossa on käytännössä tien vieressä osittain jyrkkää pudotusta ja osittain taas maasto on paikoin korkeammalla kuin tie. Tämä vaatisi sähköyhtiön edustajan ja molempien tilojen edustajien yhteistä suunnittelua paikan päällä, mutta varmaan laaniasiaa yhdessä miettimällä kaikkia tyydyttävä ratkaisu olisi löydettävissä.

#### *Mustilan tilan pohjoisosassa oleva laanipaikka*

Aivan tilani pohjoisosassa, nykyisen taimikon kohdalla oli viime hakkuiden aikana todella iso laanipaikka ( 3 ). Hallinto-oikeus totesi päätöksessään, että tästä laanipaikasta oli tehty vaatimus, mutta asiaa ei ollut Mikkelin lautakunnan johdon sijoitusta koskevassa päätöksessä lainkaan lausuttu. Järkevintä siis olisi että maakaapeli ulottuisi Tornatorin tilan kahteen pylvääseen saakka. Mutta jos sähköyhtiö ei tähän suostu, niin toissijainen vaihtoehto: Linja kulkisi Mustilan ja Säisän tilojen pohjoisosassa siten, että linja sijatsisi ennen pohjoisrajaa ainakin kahden pylvään verran Säisän tilan puolella. Silloin tuo Mustilan tilan taimikon kohdalla ollut laanipaikka ( 3 ) säilyisi.

#### *Vanhan sähkölinjan purkaminen/säilyttäminen*

Säisälle johtavan vanhan sähkölinjan purkaminen tai säilyttäminen on sähköyhtiön asia, mutta sen verran siitä mainitsen vielä, että siis 3-4 vuotta sitten minulle useaan otteeseen kerrottiin, että sähköyhtiö tulee säilyttämään myös vanhan Savitaipaleen puolelta Säisälle johtavan linjan. Syyksi kerrottiin, että linjan varrella Lahnavedellä on kolme XX:n omistamaa ympärivuoden käytössä olevaa vuokramökkiä. Kysymys on siis XX:n mökinvuokrauslinkeiden harjoittamisesta. Kerrottiin että noille mökeille pitäisi joutua sähkö tulla, ja jos virta Venelahden suunnalta katkeaa, niin jos vanha linja säilytetään, niin niille voisi sähkö tulla silloin myös Säisän muuntajan suunnalta. Eli tämä linja olisi varmuuslinja. Näiden XX:n mökkien lisäksi sähkölinjalla on myös **tyttäreni** omistama kesämökki (Kukaskoskentie 538). Vielä tulevaisuutta silmällä pitäen huomautan, että voimassa olevan rantaosayleiskaavan mukaan omistamani Mustilan tilan alueella on **Mustinlahdella lupa rakentaa kolme uutta kesämökkiä** milloin tahansa. Kun tyttärellänikin on lapsia, niin sähköyhtiön tulisi varautua joka tapauksessa siihen, että Mustinlahden rannalle voi tulla lisää **uusiakin sähkökäyttäjiä**.

Ja kuten puhelimessa totesin, niin tämä vähintäänkin runsaan 100 metrin **maakaapeli** (mieluiten vielä sen lisäksi 150 metrin jatko-osa Tornatorin puolella olevaan pylvääseen eli yhteensä 250 metrin maakaapeli) ja **muuntajan paikka** ovat nyt kynnyskysymyksiä. Jos niistä päästään sopimukseen niin eiköhän yhdessä miettimällä noista kahdesta laanipaikasta ( 2 ja 3 ) löydetä hyvä ratkaisu. Korvauspuoli on sitten erikseen, mutta linjan sijainnista sopiminen ja siitä sopimuksen allekirjoittaminenhan on varmaan tällä hetkellä sähköyhtiölle tärkein asia, jotta puuttuvaa linjaa voitaisiin alkaa heti rakentaa ennen tulevaa talvea.

Helsingissä 9.11.2022

YY

Helsinki